

Chiffres-clés 2011

Activité médicale

Recherche biomédicale

Innovations

Urgences

Développement durable

Coopération



CHU
Hôpitaux de
Bordeaux

2011 en images

Mise en place du
**Dossier Médical
Personnel**



Radiothérapie :
pose de la première pierre



Nouveaux locaux
du service
**oncologie
pédiatrique**

Projet d'Établissement
2011>2015 approuvé

**Projet
d'établissement
2011>2015**



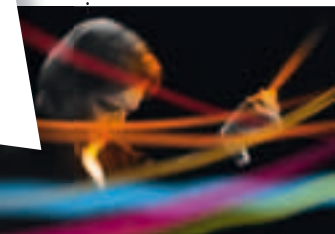
Programme Hospitalier de Recherche
Infirmière et Paramédicale :
3 projets retenus



Un nouveau laboratoire de recherche sur les
maladies rares génétiques

Lancement d'Accelance :

GIE Bordeaux
Recherche Clinique



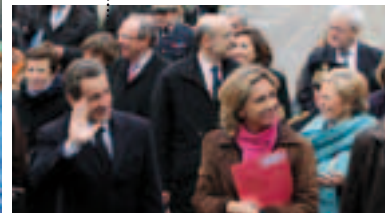
IHU Lyric : un investissement d'avenir



Le robot chirurgical au service de la cardiologie



Le Plan Alzheimer au cœur d'une visite présidentielle



www.chu-bordeaux.fr



Internet : nouvelle
rubrique offre de soins



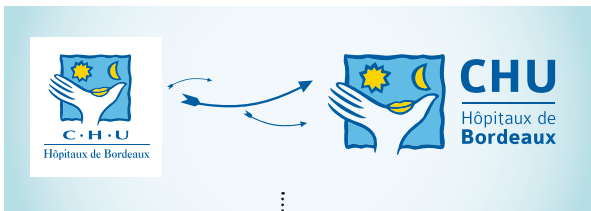
Le magasin
général devient
**Plateforme
de distribution
hospitalière**



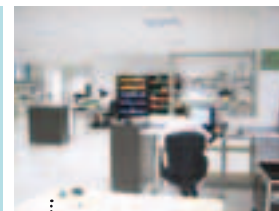
**Soirée
recherche :**
le Pr Sicard,
invité d'honneur



Semaine de l'encadrement :
la volonté de l'optimisme



Le Logo du CHU
de Bordeaux évolue



Nouvel atelier transversal
de **maintenance
biomédicale**

Activité et fréquentation du CHU

Le CHU
de Bordeaux c'est :

& 3 032 lits
& 224 places*

Groupe hospitalier
Pellegrin

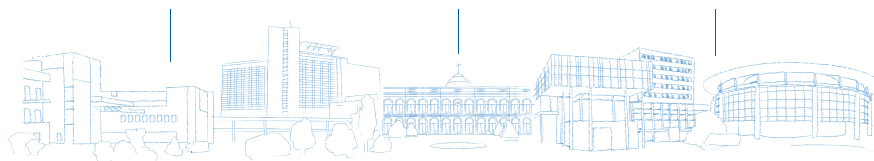
1 377 lits
117 places*

Groupe hospitalier
Saint-André

410 lits
45 places*

Groupe hospitalier
Sud

1 245 lits
62 places*



Lits & places* par spécialité

Médecine
1 606 | **49,3 %**

Chirurgie
1 025 | **31,5 %**

Gynécologie
174 | **5,3 %**

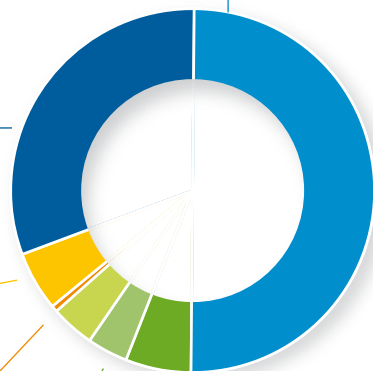
Psychiatrie
15 | **0,5 %**

SSR / USLD / EHPAD

Soins de suite et de réadaptation 126 | **3,9 %**

Unité de soins longue durée 120 | **3,7 %**

Etablissement d'Hébergement
pour Personnes Agées Dépendantes 190 | **5,8 %**



Hospitalisation

	Entrées	Journées	Séances* (hôpital de jour)
Médecine	81 217	410 373	90 354
Chirurgie	46 009	252 307	16 663
Gynéco-obstétrique	7 565	40 208	3 432
Psychiatrie	150	2 428	512
SSR	884	32 879	2 432
USLD	37	37 889	
EHPAD	43	62 440	
Total CHU	135 905	838 524	113 393
Dont mutations internes	12 350		

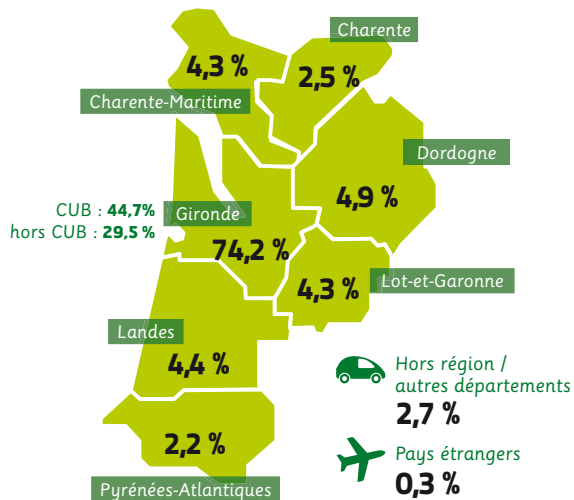
135 905 entrées au CHU

483 510 consultations **↑ + 23,4%**
en 5 ans

* Lits accueillants des patients pour moins de 24 h ou séances pour certains traitements

Origine géographique

des patients



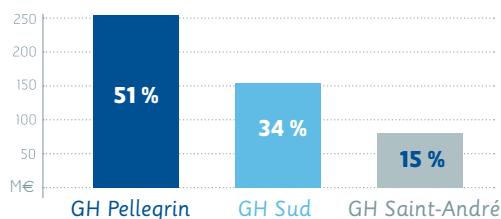
En 2011, la valorisation totale de l'activité médicale s'est élevée à **508 399 369 euros** pour **239 898 séjours**

Affections de l'appareil circulatoire	19.1%
Affections du système nerveux	12.0%
Affections et traumatismes de l'appareil musculosquelettique et du tissu conjonctif	9.3%
Affections de l'appareil respiratoire	7.3%
Affections du tube digestif	5.8%
Facteurs influant sur l'état de santé et autres motifs de recours aux services de santé	5.3%
Transplantations d'organes	3.6%
Séances	3.4%
Affections myéloprolifératives et tumeurs de siège imprécis ou diffus	3.1%
Affections du rein et des voies urinaires	3.1%
Nouveau-nés, prématurés et affections de la période périnatale	3.1%
Grossesses pathologiques, accouchements et affections du post-partum	3.0%
Affections endocriniennes, métaboliques et nutritionnelles	2.8%
Affections du système hépatobiliaire et du pancréas	2.7%
Affections de la peau, des tissus sous-cutanés et des seins	2.5%
Affections des oreilles, du nez, de la gorge, de la bouche et des dents	2.1%
Affections de l'œil	1.6%

L'ensemble de ces motifs d'hospitalisation représente **90 %** de la valorisation de l'activité médicale du CHU.

Activité issue du PMSI

en médecine, chirurgie et obstétrique
(exprimée en millions d'euros)



74 093 actes d'odontologie

5 052 naissances en 2011

Un jour au CHU



17 tonnes de linge traitées
(soit **4 500** par an)



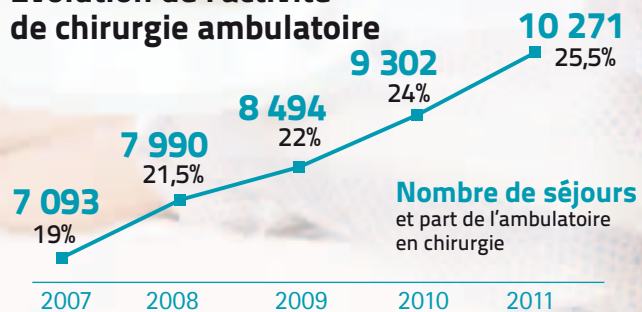
7 590 repas servis
(soit **2 770 512** par an)



8 892 seringues à usage unique
(soit **3 245 480** par an)

Ambulatoire

Evolution de l'activité de chirurgie ambulatoire

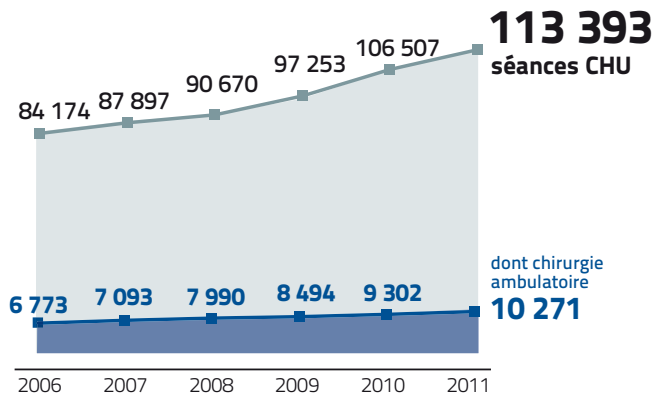


Séances

Dialyse	19 455
Radiothérapie	21 250
Caisson hyperbare	2 040

10 271 séjours en chirurgie ambulatoire

Évolution des séances et séjours de moins de 24h*

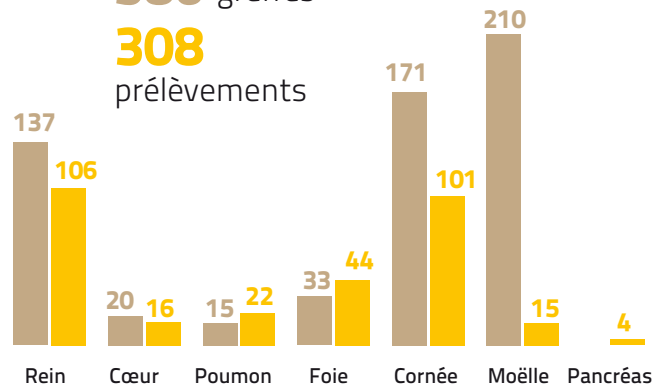


*présence itérative d'un patient dans une unité d'hospitalisation de jour ou de nuit de moins de 24h

Transplantations / prélèvements

586 greffes

308 prélèvements



Samu 33 - Centre 15

463 953

appels entrants sur la plateforme de régulation du SAMU centre 15

1 271

par jour

75 331

avis médicaux donnés par le centre 15

206

par jour

8 512

interventions terrestres du SMUR

23

par jour

→ dont 932 interventions terrestres du SMUR Pédiatrique

3

par jour

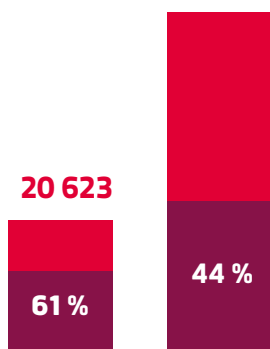
803 transports hélicoptérés SMUR

2

par jour

Urgences

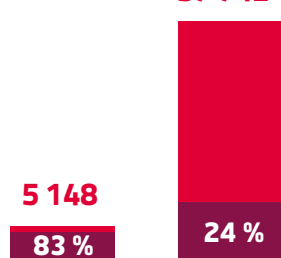
53 675



Urgences adultes GH Saint-André

Urgences adultes GH Pellegrin

37 742



Urgences cardiologiques

Urgences pédiatriques

117 188

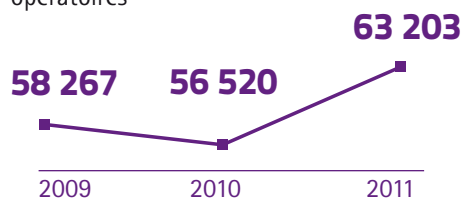
passages aux urgences

42%

d'hospitalisations

En 2011, il y a eu **63 203** interventions dans les différents blocs opératoires du CHU

Nombre d'interventions des blocs opératoires



soit **260 interventions** par jour ouvrable

Coэффициents de biologie / anatomopathologie

Coefficients de Biologie **275 086 654**

Coefficients Anatomopathologie **35 879 122**

Imagerie 374 622 actes

Actes et interventions des principaux équipements lourds et de certains équipements de pointe

	<i>Nb Actes CCAM radiologie/an</i>	<i>Nb Actes CCAM radiologie /jour d'ouverture</i>
6 scanners	81 515	276
5 IRM	24 905	91
6 Gamma caméras	16 091	64
2 Tepscan*	3 857	15

* 2° Tepscan acquis fin 2011

1 Robot chirurgical	<i>Nb interventions</i> 215	<i>Nb ICR**</i> 117 639
2 Accélérateurs de particules	<i>Nb interventions</i> 22 618	

** Indice de Coût Relatif

Plateau technique

Équipements lourds

- 6 scanners
- 5 IRM
- 6 Gamma caméras
- 2 Tescan
- 1 caisson hyper bare

Autres équipements de pointe

- 3 salles de radiologie interventionnelle, dont une « biplan »
- 1 appareil de radiologie numérique corps entier dédié à l'orthopédie : *EOS*
- 1 appareil d'imagerie per-opératoire 2D/3D : *O-ARM*, neurochirurgie et orthopédie
- 2 systèmes de navigation chirurgicale : *S7*, neurochirurgie et orthopédie
- 1 robot de chirurgie pour l'urologie, la gynécologie, la chirurgie digestive, l'ORL et la cardiologie
- 2 accélérateurs de particules
- 1 robot de neurochirurgie
- 1 laser excimer et 1 laser femtoseconde, chirurgie réfractive en ophtalmologie
- 1 laser *Pascal*, ophtalmologie, traitement moins douloureux de la rétine
- 1 appareil de traitement de la prostate par hyperthermie : *Ablatherm*, location en partage avec les CHU de Limoges et Toulouse
- 1 appareil d'évaluation clinique de la posture *Biomod 3S*, Médecine physique et de réadaptation
- 1 salle d'angiocardigraphie associée au système de guidage magnétique *Niobe* de Stéréotaxis
- 1 salle de cardiologie pédiatrie biplan
- 1 plateau technique à réponse rapide (PRR) robotisé de laboratoire

L'IHU de Bordeaux un centre pluridisciplinaire de cardiologie unique au monde

Financement de l'Etat : 45 millions d'euros

6 IHU labellisés, dont 3 à Paris et 3 en Province : Strasbourg, Marseille et Bordeaux

LIRYC, l'institut de RYthmologie et de modélisation Cardiaque,

est un centre multidisciplinaire de recherche fondamentale, clinique, de formation, de soins et de transfert unique au monde, associant un large éventail de compétences afin de comprendre, identifier et traiter les dysfonctionnements électriques cardiaques conduisant à l'insuffisance cardiaque et à la mort subite qui sont une des premières cause de décès (50 000 cas par an en France, soit autant que la mortalité du cancer du sein, du cancer du foie, du cancer du poumon et du sida réunies).

En 2013, LIRYC offrira une plateforme unique pour la recherche en cardiologie, l'imagerie, la modélisation et le traitement du signal.

À l'horizon 2020, LIRYC vise à améliorer considérablement le diagnostic et la prise en charge des pathologies cardiaques électriques, notamment par le développement de nouveaux équipements, l'identification de cibles thérapeutiques ou les méthodes chirurgicales sous IRM.

Les professionnels de la recherche

235 professionnels
de la recherche

211,5 équivalents temps plein

62 services impliqués

La recherche institutionnelle

12 PHRC nationaux et
interrégionaux retenus

205 essais cliniques
à promotion CHU

38 nouveaux essais cliniques
promus par le CHU de Bordeaux
démarrés

652 essais cliniques promus
par **62** institutions extérieures

161 essais cliniques promus
par d'autres institutions démarrés
au CHU



Recherche biomédicale et innovations

En partenariat avec l'Université Bordeaux Segalen

La recherche industrielle

495 essais cliniques à promotion industrielle en cours au CHU

186 essais cliniques à promotion industrielle démarrés au CHU

166 promoteurs industriels

La production scientifique

896 publications dans Medline (selon la validation automatique SIGAPS)

Les équipes et structures de recherche

17 équipes labellisées par l'Inserm

19 équipes labellisées par le CNRS

3 équipes labellisées par l'INRA

1 Centre d'investigation clinique de Bordeaux **comportant 3 modules** :

- CIC-P (Plurithématique)
- CIC-IT (Innovations technologiques)
- CIC-EC (Epidémiologie clinique)

1 Unité de soutien méthodologique à la recherche clinique et épidémiologique (USMR)

1 Plateforme technologique d'innovation biomédicale (PTIB)

Les innovations en 2011

Accompagnement de l'innovation

8 projets innovants du CHU instruits en 2011 dont **3** brevets et **1** dépôt de marque

Evaluation des innovations

4 projets STIC en cours coordonnés par le CHU dont **1** démarré en 2011

25 projets STIC en cours auxquels le CHU est associé (5 mis en place en 2011)

Soutien à la diffusion de l'innovation

1 appel d'offres interne dédié à l'acquisition d'équipements innovants

La Délégation Interrégionale à la Recherche Clinique Sud-Ouest Outre-Mer

6 CHU coordonnés par Bordeaux : Bordeaux, Toulouse, Limoges, Fort-de-France, Pointe-à-Pitre, Réunion

1 appel d'offres géré par an : le PHRC interrégional

5 groupes de travail interrégionaux apportant des outils structurants, des documents-types ou mettant à disposition des personnes-ressources pour faciliter la recherche clinique et la mutualisation de compétences



Accelence, GIE Bordeaux Recherche Clinique créé en 2011.

Il se veut le guichet unique et l'agence de moyens pour la conduite d'essais cliniques à promotion industrielle. Il a été constitué en partenariat avec l'Université Bordeaux Segalen, l'Institut Bergonié, la Société d'Accompagnement à la Recherche Industrielle (SARI) et la chambre de Commerce et d'Industrie de Bordeaux.

Ressources humaines

Le CHU : 1^{er} employeur de la région → **13 631 personnes** rémunérées par mois

Personnel médical

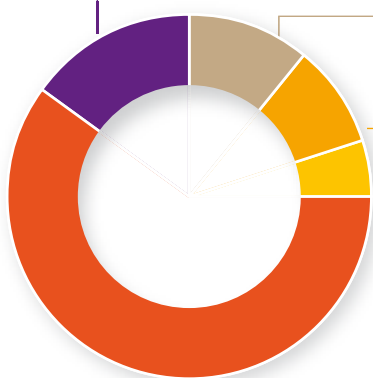
2 035 | **15 %**

Dont 476 hospitalo-universitaires, 552 praticiens hospitaliers, 428 attachés et 579 internes et faisant fonction d'internes

Personnel soignant, éducatif et enseignant

8 214 | **60 %**

Dont 3 415 infirmiers, infirmiers spécialisés et puéricultrices, 2 597 aides-soignants et 497 auxiliaires de puériculture



Personnel technique et ouvrier

1 476 | **11 %**

Personnel administratif

1 178 | **9 %**

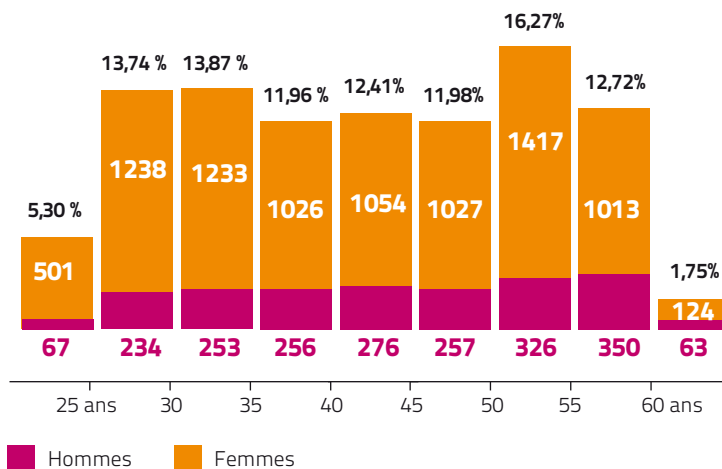
Personnel médico-technique

728 | **5 %**

Répartition du Personnel Non-Médical (permanents hors CDD)

10 715 agents → 2 082 hommes / 8 633 femmes

	Hommes		Femmes		Total	
	%	Nbre	%	Nbre	% total	en nbre d'agents
- de 25 ans	0.63%	67	4.68%	501	5.30%	568
25 à 29 ans	2.18%	234	11.55%	1 238	13.74%	1 472
30 à 34 ans	2.36%	253	11.51%	1 233	13.87%	1 486
35 à 39 ans	2.39%	256	9.58%	1 026	11.96%	1 282
40 à 44 ans	2.58%	276	9.84%	1 054	12.41%	1 330
45 à 49 ans	2.40%	257	9.58%	1 027	11.98%	1 284
50 à 54 ans	3.04%	326	13.22%	1 417	16.27%	1 743
55 à 59 ans	3.27%	350	9.45%	1 013	12.72%	1 363
+ de 60 ans	0.59%	63	1.16%	124	1.75%	187
Total	19.43%	2 082	80.57%	8 633	100%	10 715



Les écoles et la formation



Formation initiale

1 810 étudiants à la rentrée 2011-2012
dans **14** instituts de formation
(aide-soignant, auxiliaire de puériculture, cadre de santé,
ergothérapeute, infirmier, infirmier-anesthésie, infirmier de
bloc opératoire, manipulateur en électroradiologie, masseur
kinésithérapeute, pédicure podologue, préparateur en
pharmacie, puéricultrice, sage-femme)

Étudiants rémunérés par le CHU :

1 453 étudiants en médecine
262 étudiants en odontologie
125 étudiants en pharmacie
888 internes DES, DESC
dont 547 affectés au CHU

Formation permanente

359 médecins et **7 543** agents du CHU ont suivi une formation
198 agents en promotion professionnelle
5 531 agents extérieurs au CHU
formés au Centre de Formation Permanente des Professionnels de Santé

Coût total



9 728 467,40 €

Formation pour personnel non médical

154 327,75 €

Formation pour personnel médical

Activité économique

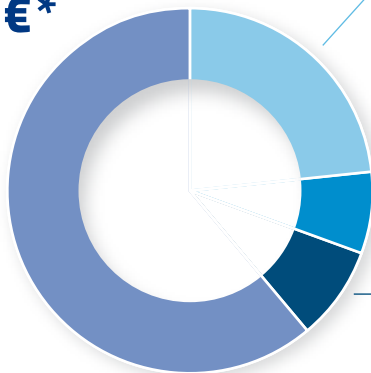
Dépenses totales

→ 999 352 984 €*
en 2011

[**2 737 953 €** par jour]

Personnel
61,34 %

612 983 435 € par an
1 679 407 € par jour



Médical et pharmaceutique
23,15 %

231 361 605 € par an | 633 867 € par jour

Dépenses hôtelières et générales
7,35 %

73 403 581 € par an | 201 106 € par jour

Amortissements, frais financiers
8,17 %

81 604 362 € par an | 223 574 € par jour

*budgets principal et annexe

Développement durable

7 axes stratégiques / 22 objectifs / 70 actions

ce sont les éléments structurants de la démarche d'**AGENDA 21** engagée depuis 4 ans au CHU de Bordeaux. Cette architecture facilite à la fois un pilotage stratégique, des réalisations très opérationnelles et permet un suivi et une évaluation de l'avancée des différents projets.

1500

c'est le nombre d'agents du CHU formés au tri des déchets. Le CHU a également réalisé en 2011, un diagnostic déchet pour mettre en place de nouvelles filières de tri et réduire la production de déchets à la source.

15

c'est le nombre d'ambassadeurs développement durable au CHU. Ce sont des professionnels du CHU qui se sont portés volontaires pour mobiliser les agents et piloter des actions de développement durable au sein de l'établissement.

41%

c'est le pourcentage de salariés venant au CHU autrement qu'en voiture individuelle. Le CHU met en œuvre un plan de déplacement et a recruté en 2011 un conseiller en mobilité pour inciter les salariés à se déplacer en transports en commun, vélo, marche à pieds.

165

c'est le nombre de pins Laricio replantés suite à la construction du bâtiment de radiothérapie dans une zone boisée sur le site du Haut-Lévêque. C'est une des nombreuses mesures prises dans le cadre de l'éco-construction de ce bâtiment.

27

c'est le nombre de consultations pour l'achat de produits et de services lancées par le CHU intégrant des critères de développement durable. Une démarche « achat éco-responsable » est engagée pour intégrer et généraliser ces critères environnementaux et sociaux au plus grand nombre d'achats du CHU.

Politique de coopération

Coopérations régionales et interrégionales

Le CHU de Bordeaux est l'établissement de santé de recours et d'expertise pour l'ensemble des hôpitaux et cliniques d'Aquitaine ; il est également le **centre référent du grand sud-ouest pour toutes les prises en charge spécialisées de haute technicité** telles que les transplantations d'organes, la neurochirurgie, la chirurgie cardiaque, les soins aux brûlés.

En 2011, il a notamment signé, avec différents centres hospitaliers aquitains, des **accords de coopération visant à mieux organiser les parcours de soins des patients atteints de cancer** entre ses services et ceux des établissements partenaires (accès aux protocoles de recherche clinique et à l'innovation thérapeutique, concertations pluridisciplinaires d'expertise, consultations avancées d'oncologie médicale dans les hôpitaux aquitains...).

Il a également initié la **mise en place de projets expérimentaux de consultations à distance** via des outils de télémédecine, offrant à des patients ou des professionnels de santé éloignés de Bordeaux la possibilité d'accéder à des soins de haute technologie ou de recours (cardiologie, neurologie, gériatrie).

Il a enfin poursuivi sa démarche de **co-utilisation régionale d'équipements biomédicaux innovants avec des partenaires hospitaliers publics et privés**, par exemple dans le domaine de la médecine nucléaire (partage du plateau de tomographes à émission de positons du site du Haut-Lévêque par exemple).



Coopération internationale

Le CHU de Bordeaux a développé, depuis de longues années, une politique de coopération internationale ambitieuse reposant à la fois sur des **coopérations d'expertise et d'échanges de savoir-faire** (avec le Québec ou l'Espagne par exemple), des coopérations dans le domaine de la formation médicale (avec l'Arabie saoudite, l'île Maurice ou Madagascar notamment) et des **coopérations de transfert de compétences et de compagnonnage** (avec l'Argentine, le Liban et la Côte d'Ivoire en autres).

En 2011, le CHU de Bordeaux a en outre été choisi pour participer, aux côtés d'autres hôpitaux universitaires prestigieux (Hôpitaux universitaires de Genève notamment), au **programme de sécurité des soins mis en place par l'Organisation mondiale de la santé (OMS) en Afrique francophone**. Il interviendra dans ce cadre en Côte d'Ivoire, en soutien des autorités nationales mais également en appui des hôpitaux de ce pays, pour promouvoir l'hygiène des mains et la sécurité des patients dans les blocs opératoires.



CHU
Hôpitaux de
Bordeaux

www.chu-bordeaux.fr

05 56 79 56 79

