



L'ACTIVITÉ

DU CHRU DE LILLE EN 2009

EN CHIFFRES



Centre Hospitalier Régional
Universitaire de Lille



Sommaire

> La permanence des soins	page 4
> La gestion de la pandémie grippale H1N1	page 7
> Le positionnement régional du CHRU de Lille	page 9
> La recherche	page 10
> L'innovation en 2009	page 11
> Le positionnement national du CHRU de Lille	page 12
> Les ressources humaines	page 14
> Données budgétaires	page 15
> La certification	page 15
> La sécurité des soins	page 15
> Les équipements	page 16

Le Centre Hospitalier Régional et Universitaire de Lille est le 1^{er} établissement de la région Nord - Pas-de-Calais en termes de lits et places de court séjour. Il représente 15,5% des lits et places d'hospitalisation de la région.

Seul Centre Hospitalier Universitaire de sa région, le CHRU de Lille est une plateforme régionale de recours et de référence pour ses activités médicales, chirurgicales et médico-techniques (imagerie, biologie, explorations fonctionnelles, système d'information), au bénéfice des 4 millions d'habitants que compte la région Nord Pas-de-Calais.

Le CHRU de Lille dispose, en 2009, de 2 965 lits et places installés :

- > 1 091 lits et places installés en médecine,
- > 868 lits et places installés en chirurgie,
- > 231 lits et places en périnatalité (gynécologie, obstétrique, néonatalogie),
- > 224 lits et places de soins de suite et réadaptation,
- > 228 lits de soins de longue durée,
- > 148 lits et places de psychiatrie,
- > 175 hors champ (notamment UHSI, IVG, dialyse, urgences, psy).

	2007	2008	2009
Patients hospitalisés*	90 876	92 983	93 672
Journées PMSI (0j si date d'entrée = date de sortie)	525 275	539 959	542 282
Journées « brutes » (1j si date d'entrée = date de sortie)	600 424	622 480	630 273

(Sources données PMSI)

*File active : nombre de patients ayant été hospitalisé au moins une fois dans l'année

	2007	2008	2009
Patients venus en consultations*	243 220	250 250	421 992
Venues en consultations	888 673	914 176	1 086 379
Naissances	5070	5 213	5 312

(Sources données administratives)

*File active : nombre de patients ayant bénéficié d'une consultation au moins une fois dans l'année



	2004	2005	2006	2007	2008	2009
Séjours > 2 nuits	64 234	65 804	66 899	66 022	71 045	69 587
Séjours < 2 nuits	82 448	91 743	98 979	98 638	101 300	108 425
Total séjours	146 682	157 547	165 878	164 660	172 345	178 012

La permanence des soins

Le CHRU de Lille propose une offre de soins en court et long séjours, en soins de suite et en hospitalisation à domicile, permettant à toute la population du Nord Pas-de-Calais de bénéficier d'une prise en charge multidisciplinaire.

Ouvert 24h/24, le CHRU de Lille assure un rôle majeur dans la permanence des soins notamment dans le cadre de ses services d'urgence (urgences médicales et chirurgicales pour

adultes et enfants, urgences spécialisées : cardiologiques, ophtalmologiques, et gynécologiques). Environ 94 000 patients sont accueillis et hospitalisés par an et 422 000 patients pris en charge en consultations.

Les urgences de l'Hôpital R. Salengro assurent l'accueil et le traitement de tout patient se présentant en situation d'urgence réelle ou ressentie au sein de secteurs d'activité spécifiquement adaptés à la prise en charge des urgences médicales, chirurgicales, pédiatriques et psychiatriques. Outre ses missions de proximité, la structure assure un rôle de recours, en particulier pour la prise en charge des polytraumatisés ou encore des urgences vasculaires.

	2007	2008	2009
Nombre de passages aux urgences de Roger Salengro*	74 817	77 191	82 066

* **82 066 passages** dont :

- > 30 964 passages chirurgicaux dont 10 225 suivis d'hospitalisation
- > 26 246 passages médicaux dont 10 748 suivis d'hospitalisation
- > 24 856 passages pédiatriques dont 5 037 suivis d'hospitalisation
- > 58 prélèvements multi organes dont 6 cœurs arrêtés
- > 3 000 séjours dans le secteur de soins intensifs
- > 4 327 Interventions aux blocs opératoires

Les urgences gynéco-obstétricales

L'unité d'urgence - admissions gynéco-obstétricales, située à l'Hôpital Jeanne de Flandre, assure l'accueil 24h/24, 7j/7 des patientes pour des motifs liés à la grossesse ou à une pathologie gynécologique.

	2007	2008	2009
Nombre de passages aux urgences gynéco- obstétricales	19 026	19 664	20 532
Dont passages reconnus en urgences gynécologiques		9 000*	9 602*

Les urgences ophtalmologiques

Les urgences ophtalmologiques comprennent l'accueil 24h/24, la prise en charge chirurgicale et le suivi des patients présentant des pathologies variées, qu'elles soient traumatiques,



infectieuses, vasculaires ou neuro ophtalmologiques. Cette structure assure un rôle de recours régional dans le cadre du réseau de prise en charge des urgences ophtalmologiques « SOS Œil ».

	2007	2008	2009
Nombre de passages aux urgences ophtalmologiques	11 491	12 182	11 495

Les urgences cardiologiques

La structure d'Urgences Cardiologiques assure l'accueil, le diagnostic, la prise en charge thérapeutique et l'orientation vers la filière de soins adaptée des patients relevant d'une pathologie cardiovasculaire médicale ou chirurgicale adulte, se présentant à l'hôpital cardiologique.

Celle-ci a enregistré l'activité suivante :

	2007	2008	2009
Nombre de passages aux urgences cardiologiques	3 762	3 987	3 938

Régulation des appels par le SAMU

340 800 dossiers médicaux ont été ouverts en 2009 dont 84 814 dossiers ouverts au titre de l'activité de régulation libérale/ permanence des soins. Ceci représente une augmentation d'activité de 8.4%, constatée à la fois sur l'activité du SAMU / CENTRE15 et sur celle de la régulation libérale.

	Nombre de dossiers médicaux ouverts	Nombre de communications téléphoniques
2003	215 678	1 457 790
2004	227 644	1 490 658
2005	250 699	1 506 206
2006	300 371 dont 70 573 PDS	1 501 978
2007	308 790 dont 73 119 PDS	1 579 083
2008	314 438 dont 72 124 PDS	1 571 895
2009	340 800 dont 84 814 PDS	1 682 299

Nombre de sorties SMUR

Le SMUR a réalisé 13 085 sorties en 2009, dont 8 146 sorties primaires dont 121 hélicoptées (prise en charge d'un patient vers une structure de soin) et 4 939 sorties secondaires dont 398 hélicoptées (prise en charge d'un patient d'un établissement de santé à un autre), soit une stabilité d'activité entre 2008 et 2009. Le SMUR de Lille réalise comme chaque année plus d'une mission sur 3 sur le département.

La gestion de la pandémie grippale H1N1

Dans le cadre de la pandémie grippale, la cellule de coordination grippe du CHRU de Lille en liaison avec la Coordination de zone a contribué aux organisations des établissements de santé de la Zone Nord.

> Le SAMU a constitué un corps de réserve PARM de **67 personnes formées** et opérationnels



> Le laboratoire de virologie, laboratoire de référence de la zone Nord a effectué 5410 diagnostics dont 25,5% se sont révélés positifs

> **Les plans de vaccinations** mis en place ont visé:

- Le personnel : 4810 agents
- Les patients : 253 et 289 détenus
- Le public : 1257 personnes et 200 libéraux

> Les crèches ont élaboré outre leur plan de continuité d'activité, un plan particulier permettant l'accueil des enfants des personnels en cas de fermeture d'école pendant la période pandémique.

> **Le secteur des consultations** dédiées grippe ont accueilli 2 725 consultants dont 1 668 enfants soit 61%.

> **Les secteurs d'hospitalisations** ont pris en charge :

- 118 patients dans le service des maladies infectieuses,
- 15 femmes enceintes,
- 119 enfants en hospitalisation conventionnel,
- 29 enfants en réanimation dont 14 ventilés,
- 27 adultes en réanimation.

Le positionnement régional du CHRU de Lille

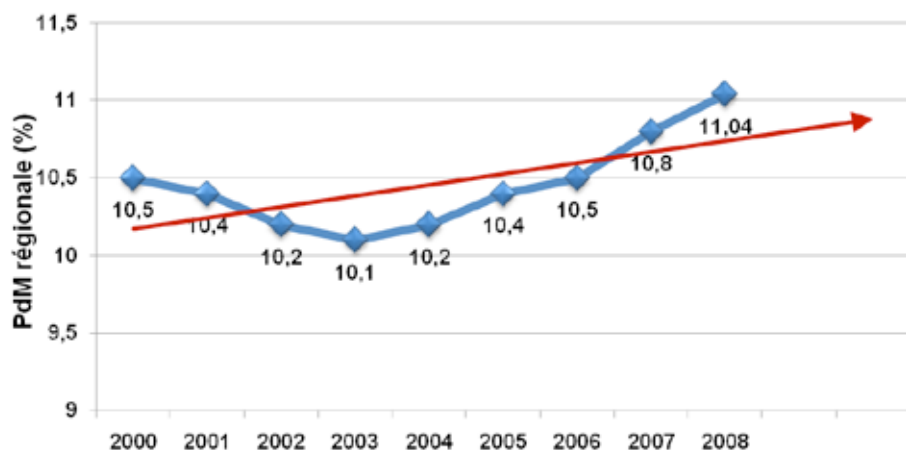
Le CHRU de Lille est un établissement de recours et de référence pour tous les habitants de la région mais aussi un établissement «de proximité» pour les habitants de son bassin de vie :

> Un établissement de recours puisqu'en 2008, 40,5% des prises en charge du CHRU de Lille concernaient des patients n'habitant pas à proximité du CHRU de Lille (source Parhitage 2008).

> Un établissement de proximité puisque les patients du CHRU de Lille viennent principalement du bassin de vie Métropole : 59,5% des séjours produits en 2008 l'ont été pour des résidents de la Métropole.

Nombre de séjours répartis entre secteurs privés, publics et participant au service public								
Statut	Chirurgie		Médecine		Obstétrique		Total MCO	
	Nb séjours	PdM	Nb séjours	PdM	Nb séjours	PdM	Nb séjours	PdM
PRIVE	205 244	53,79%	282 565	26,12%	19 151	19,94%	508 322	32,56%
PSPH	46 498	12,19%	155 473	14,37%	10 187	10,61%	212 162	13,59%
PUBLIC	129 808	34,02%	643 871	59,51%	66 703	69,45%	840 563	53,85%
Total	381 550	100,00%	1 081 909	100,00%	96 041	100,00%	1 561 047	100,00%

Par ailleurs, le CHRU de Lille représente plus de 11% de l'activité de soin dans la région Nord - Pas-de-Calais.





La recherche

La politique de recherche du CHRU de Lille est contractualisée, en synergie avec l'ensemble des acteurs du campus hospitalo-universitaire :

- > L'Université de Lille 2 (contrat quadriennal 2006-2009)
- > L'Agence Régionale de l'Hospitalisation (avenant n°1 au CPOM de janvier 2008)
- > L'INSERM (convention tripartite de novembre 2008)
- > Le Conseil Régional Nord Pas de Calais (mai 2009)
- > Le PRES Lille Nord de France

La politique de recherche est **structurée à l'échelle de l'inter région Nord Ouest**, dans le cadre du GCS G4 :

- > La Commission Recherche du G4
- > La DIRC Nord Ouest (mai 2005)
- > Les réseaux d'investigation clinique interrégionaux (22 réseaux – 2007/ 2008)

La recherche médicale en Région Nord-Pas-de-Calais, s'est progressivement structurée autour de 4 grandes thématiques prioritaires pour la région Nord - Pas-de-Calais :

- > **Cardio-métabolisme**
- > **Maladies inflammatoires**
- > **Neurosciences**
- > **Cancer**

Chiffres clés

Sur la période 2004-2008, l'activité de recherche du CHRU de Lille s'est traduite par 4246 publications scientifiques

9 Programmes Hospitaliers de Recherche Clinique (PHRC) en 2009

75 PHRC pour la période 2004-2009 (non comptabilisés les essais cliniques menés sur la période hors PHRC)

1117 publications en 2009

14 PHRC obtenus, 77 études actives promues par le CHU de Lille, 113 études pour lesquelles le CHU est centre investigateur d'une étude promue par un autre établissement, 223 études en tant que centre investigateur d'une étude promue par un industriel et 2700 inclusions de patients dans les études à promotion académique.

L'innovation en 2009

Les produits innovants et coûteux représentent près de **60 % des dépenses de médicaments**, dispositifs médicaux et produits sanguins stables. Ils sont répartis en 3 types :

- > Les molécules onéreuses et dispositifs médicaux facturables en sus des GHS : 55,2 M€
- > Les rétrocessions : 35,4 M€
- > Les médicaments et dispositifs expressément visés par l'arrêté de mars 2007 relatif aux missions d'intérêt général : médicaments sous ATU, implants cochléaires, budgets de programme : 5,3 M€

Un dispositif institutionnel a été mis en place depuis plusieurs années en soutien aux innovations : les budgets de programme innovation ont financé en 2009, 24 innovations pour un montant de 1.925 M€

Un pôle innovation a été structuré au sein de la Délégation à la Recherche Clinique et à l'Innovation (DRCI) avec la définition d'une gouvernance de la politique des innovations, dédié à la coordination de la sélection, promotion, évaluation et diffusion des innovations.

Les activités innovantes développées par les pôles du CHRU concernent notamment :

- > La chirurgie assistée par robot
- > Le traitement des anévrismes aortiques par endoprothèse fenêtrée
- > Le traitement du rétrécissement aortique par l'implantation de valves aortiques percutanées
- > La prise en charge des malades atteints de la maladie de Pompe par injections de Myozyme
- > Le traitement du Kératocône par la méthode du cross LINKING



Le positionnement national du CHRU de Lille en 2005

6^{ème} CHU de France (production MCO 2008)

CHU	Nb RSA	%
APHP	1 089 079	23,0
LYON	305 020	6,4
APM	221 293	4,7
BORDEAUX	209 311	4,4
TOULOUSE	196 415	4,1
LILLE	166 606	3,5
TOURS	139 923	3,0
POITIERS	134 861	2,8
NANTES	126 906	2,7
Total base ICHU	4 736 890	100,0

3^{ème} CHU de France en termes d'essais cliniques (2008)

Ce résultat est établi à partir du nombre d'études dont l'établissement est promoteur, du nombre d'études promues par un des établissements MERRI, dont l'établissement est centre investigateur si inclusion au sein du centre, et du nombre d'études promues par un industriels dont l'établissement est centre investigateur

CHU	Nb essais
APHP	36 022
BORDEAUX	10 062
LILLE	8 981
LYON	6 770
NANTES	6 753
BREST	5 542
APM	4 807

source SIGREC

Rang	Score Essai	Score Promoteur	Score Investigateur
1	APHP	APHP	APHP
2	LYON	BORDEAUX	BORDEAUX
3	LILLE	LILLE	LILLE
4	TOULOUSE	LYON	NANTES
5	BORDEAUX	NANTES	BREST

source SIGREC

4^{ème} CHU de France en termes de publications scientifiques

Ce résultat est établi au regard du nombre de publications d'un établissement

Etablissement	Score2007	Score2008	Evo. Score
APHP	166 631	153 020	-8,17
LYON	28 966	28 971	0,02
APM	20 892	21 643	3,59
LILLE	16 960	17 728	4,53
BORDEAUX	16 702	16 161	-3,24
TOULOUSE	16 636	16 134	-3,02
STRASBOURG	13 748	13 551	-1,43
MONTPELLIER	12 811	13 646	6,52
NANTES	10 670	10 735	0,61
NANCY	10 450	10 553	0,99

source SIGAPS



Les ressources humaines

Le personnel médical : 3 166

Personnel temps plein Hospitalo-Universitaire dont :	
> PU-PH	159
> MCU-PH	70
> PHU	3
> CCU	145
> AHU	32
Praticiens Hospitaliers Temps Plein	426
Praticiens Hospitaliers Contractuels Temps Plein	59
Praticiens Hospitaliers Temps Partiel	55
Praticiens Hospitaliers Contractuels Temps Partiel	13
Odontologues	60
Assistants spécialistes	43
Praticiens adjoints contractuels	3
Praticiens attachés et associés	401
Internes et faisant fonction d'internes en médecine, pharmacie et odontologie	714

Le personnel non médical : 10 549

Personnel administratif dont secrétaires médicales	1263
Personnel médico-technique	746
Personnel soignant et éducatif	6 846
Personnel technique	1 694

Données budgétaires

En 2008 et 2009, le CHRU de Lille a tenu ses engagements contractés auprès de l'Agence Régionale de l'Hospitalisation en renforçant ses missions hospitalo-universitaires, grâce à une stratégie articulée autour de la croissance des activités, de leur valorisation et de l'efficacité de l'organisation.

Cette dynamique a permis de diviser par deux le montant du déficit d'exploitation du CHRU en 2009, le ramenant à fin 2009 à - 3 millions d'euros. Le résultat consolidé ayant été positif de 0,6 millions d'euros.

	2007	2008	2009
Déficit	-15 22 037 €	-7 464 825 €	-3 125 607€
% sur les recettes d'exploitation	1,93 %	0,88 %	0,35 %

Par ailleurs, le CHRU de Lille a consacré **49,08 M€ à l'investissement**. 23,17 M€ ont été investis pour **le maintien en bon fonctionnement et le renouvellement** des infrastructures, des installations techniques et des parcs d'équipements ; **25,91 M€ pour la mise en œuvre des projets** du schéma directeur architectural, du système d'information et de renforcement des plateaux techniques.

La certification

L'année 2009 a été marquée par la venue des experts visiteurs de la HAS les 15 et 16 janvier 2009 dans le cadre de la procédure de suivi de certification v2

- > Sur les 8 recommandations réexaminées :
 - 5 recommandations ont été complètement levées
 - 3 recommandations pour lesquelles le travail d'amélioration continue de la qualité et de la sécurité des soins doit être poursuivi :
 - la gestion documentaire ;
 - les prescriptions écrites, datées et signées ;
 - le circuit du médicament.

La sécurité des soins

Le Ministère de la Santé et des Sports rend public, chaque année, le bilan des indicateurs du «tableau de bord national de la performance des établissements de santé dans la lutte contre les infections associées aux soins».

- > ICALIN place le CHRU de Lille parmi les CHU-CHR les plus performants de France (100 points/100, classe A);
- > ICSHA place le CHRU de Lille également parmi les plus performants (classe A) avec un niveau d'utilisation des solutés hydro-alcooliques très élevé par rapport à l'objectif personnalisé (208%) et ceci de façon constante ;
- > ICATB place le CHRU de Lille en classe A, avec une cotation de 18 points/20. Cet indicateur progresse depuis l'an dernier ; cette évolution est liée au développement de protocoles de bon usage des antibiotiques ;
- > SURVISO, avec 2 disciplines organisant une surveillance structurée, se maintient au même niveau.

Globalisé dans le score agrégé, le CHRU de Lille est coté à 92 points sur 100, ce qui le place en classe A, parmi les CHU-CHR les plus performants en France.

Les équipements

Quelques chiffres sur l'équipement lourd du CHRU à fin 2009 :

- > 6 IRM (dont 1 dédiée à l'urgence 24h/24, 1 dédiée à la recherche)
- > 5 scanographes multibarettes dont un double sources
- > 4 salles d'angiographie numérisée
- > 3 salles de coronographie numérisée
- > 7 gamma caméras dont une gamma caméra hybride et 1 débitmètre cérébral
- > 1 centre hyperbare équipé de 4 caissons
- > 1 tomographe à émission de positons
- > 1 centre hyperbare équipé de 4 caissons utilisé avec le Centre Oscar Lambret
- > 1 plateau technique de 23 laboratoires (centre de biologie pathologie) traitant 10 000 échantillons biologiques par jour
- > 80 salles d'opération réparties sur 16 blocs opératoires
- > 16 salles de surveillance post interventionnelle
- > 114 lits de réanimation
- > 95 lits de surveillance continue
- > 4 appareils de circulation extra corporelle (3 en chirurgie cardiaque, 1 en néonatalogie)
- > 59 appareils de thérapie rénale dont 47 générateurs de dialyse
- > 16 lasers chirurgicaux
- > 70 échographes
- > 1 équipement de stéréotaxie (Gamma Knife) utilisé en collaboration avec le Centre Oscar Lambret
- > 1 robot chirurgical utilisé en collaboration avec le Centre Oscar Lambret
- > 1 équipement de radiothérapie Cyber Knife installé sur le site du Centre Oscar Lambret
- > 1 tomographe à émission de positons (TEP)